

Váš dopis zn.:

Ze dne:

Naše značka: SPU 151095/2025

Spis. značka: SZ SPU 128511/2025

UID: spuess9800356c

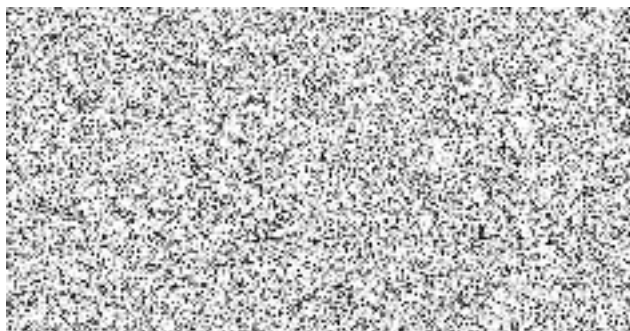
Vyřizuje.: Mgr. Ivana Hronová

Tel.: +420 729 922 369

ID DS: z49per3

E-mail: ivana.hronova@spu.gov.cz

Datum: 14.04.2025



Žádost podle zákona č. 106/1999 Sb., o svobodném přístupu k informacím, ve znění pozdějších předpisů – sdělení

Vážená paní inženýrko,

dne 31. 4. 2025 obdržel Státní pozemkový úřad, (dále jen „SPÚ“), Vaši žádost o informace podle zákona č. 106/1999 Sb., o svobodném přístupu k informacím, ve znění pozdějších předpisů, (dále jen „InfZ“), která byla zaevidována pod č. j. SPU 128511/2025, v následujícím znění:

„... se žádostí o informaci, zda fond disponoval se stavebními pozemky nebo výhradně jen se zemědělskými. O které druhy pozemků se jednalo.

V případě, že fond držel jen pozemky zemědělské, pak prosím o informaci, jaká instituce za stát držela pozemky stavební, a zda ta vydávala náhradní pozemky za nevydané dle zákona o půdě.“

Úvodem si SPÚ dovolí upozornit, že žádost směřuje ke sdělení výkladu zákona, konkrétně zákona č. 229/1991 Sb., o úpravě vlastnických vztahů k půdě a jinému zemědělskému majetku, (dále jen „zákon o půdě“), a zákona č. 503/2012 Sb., o Státním pozemkovém úřadu a o změně některých souvisejících zákonů, (dále jen „zákon o SPÚ“). Dle ust. § 2 odst. 4 InfZ tuto povinnost povinný subjekt nemá a je pouze na jeho uvážení, zda informaci, *výklad zákonných ustanovení*, poskytne, či nikoli.

Současně žádost v rozsahu otázky, *jaká instituce za stát držela pozemky stavební*, nespadá do působnosti SPÚ.

K výše uvedené žádosti poté SPÚ sděluje následující:

Ustanovení § 1 odst. 5 písm. c) zákona o SPÚ stanoví, že SPÚ vykonává působnost dle zákona o půdě.

Ze zákona o půdě plyne, že SPÚ, respektive Pozemkový fond ČR, je oprávněn nakládat pouze se zemědělskými pozemky, což vyplývá z ustanovení § 1 odst. 1 ve spojení s § 17 odst. 1 zákona o půdě.

V ustanovení § 1 odst. 1 je vymezen rozsah působnosti zákona o půdě. Zákon se vztahuje na a) půdu, která tvoří zemědělský půdní fond nebo do něj náleží, a v rozsahu stanoveném tímto zákonem i na půdu, která tvoří lesní půdní fond; b) obytné budovy, hospodářské budovy a jiné stavby, patřící k původní zemědělské usedlosti, včetně zastavěných pozemků; c) obytné

a hospodářské budovy a stavby, sloužící zemědělské a lesní výrobě nebo s ní souvisejícímu vodnímu hospodářství, včetně zastavěných pozemků; d) jiný zemědělský majetek uvedený v § 20.

Na výše uvedené ustanovení poté navazuje ustanovení § 17 odst. 1 zákona o půdě, které stanoví, že *nemovitosti uvedené v § 1 odst. 1 spravují právnické osoby zřízené zákony České národní rady a Slovenské národní rady, (dále jen "pozemkové fondy"), s výjimkou pozemků zde uvedených.*

Závěrem SPÚ doplňuje, že mu není známo, že by jiné instituce držely a následně vydávaly stavební pozemky jako náhradní pozemky dle zákona o půdě.

S pozdravem

„elektronicky podepsáno“

Mgr. Pavel Škeřík
ředitel Sekce provozních činností
Státního pozemkového úřadu